

## NOTICE DE MONTAGE PLATINE À SOUDER BMW E46

Ces produits sont destinés à renforcer certaines parties du châssis au niveau des emplacements de fixation du train arrière. Le principe sera de mettre une épaisseur de plaque de métal supplémentaire pour renforcer et répartir la charge sur une plus grande surface du châssis.

Ce kit vous fera gagner du temps lors de la réparation du châssis, et il est également fortement recommandé à titre préventif.

Remarque : La suspension arrière, le train arrière, le réservoir et l'échappement doivent être retirés pour installer ces plaques de renfort.

### **Attention :**

Seul un soudeur professionnel doit effectuer ce travail.

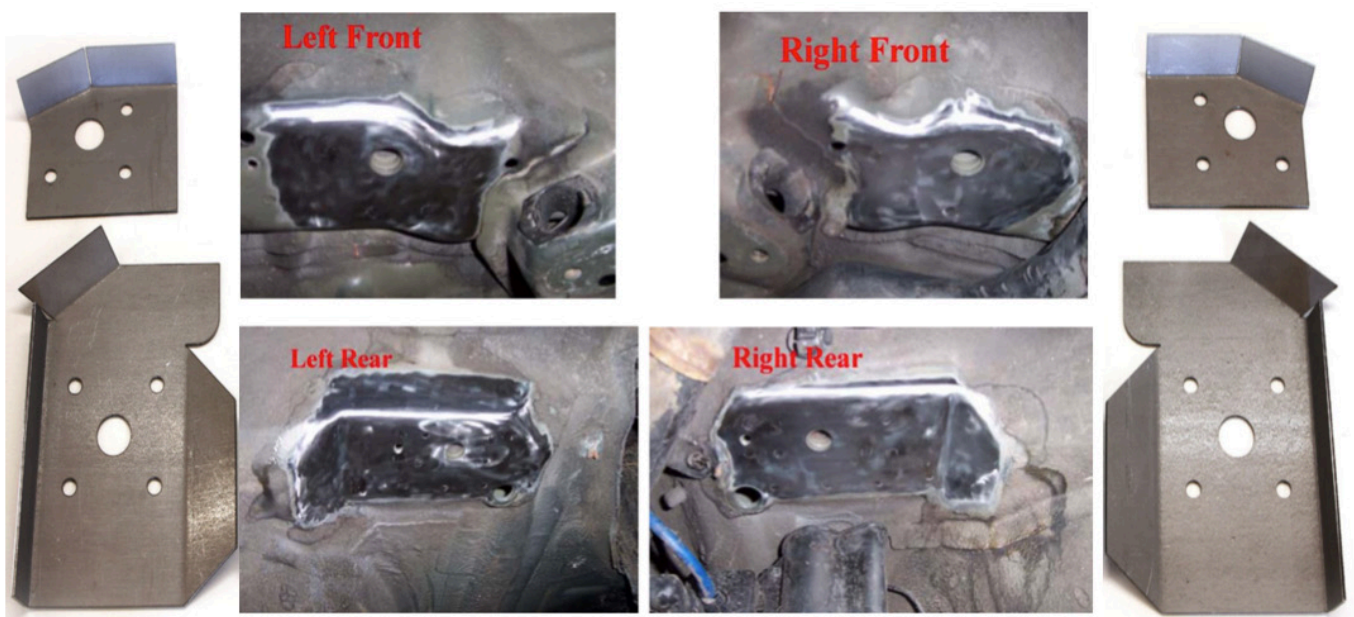
L'ECU, l'alternateur et la batterie doivent tous être déconnectés avant les travaux de soudure pour éviter tout dommage électrique. Le poste à souder doit être directement mis à la terre sur le châssis, et non sur une pièce de suspension.

Il est également fortement recommandé de retirer l'intérieur du coffre et de boucher toutes les conduites de carburant pour réduire le risque d'incendie pendant le soudage.

Affectation Véhicule : 1999 - 2005 (Série 3 et M3 E46)

1. Soulevez et sécurisez correctement la voiture pour accéder à la suspension arrière.
2. Déposez les ensembles cités précédemment (la suspension arrière, le train arrière, le réservoir et l'échappement) comme indiqué dans le manuel de réparation.
3. Placez les renforts au bon endroit afin de délimiter les zones à nettoyer.  
Enlevez ensuite toute la peinture et la sous-couche pour avoir la tôle à nu aux emplacements des produits à souder.

Remarque : Toute peinture ou sous-couche sur la surface de soudage entraînera des défauts dans la soudure et l'affaiblira.



Vous pouvez utiliser deux boulons 12x1,5 pour maintenir les plaques en place dans le trou de montage d'origine.

Il n'est pas nécessaire de serrer beaucoup le boulon car il sert uniquement pour aligner le trou dans la plaque avec le châssis et maintenir le renfort en place lors du soudage.



En plus de la soudure sur les bordures de la tôle de renfort, les petits perçages permettent de percer le châssis d'origine afin de faire un pointage de soudure des deux tôles entre elles, toujours dans le but de renforcer au maximum.



Nettoyez les résidus de soudure et la peinture brûlée.  
Apprêt et peinture devront ensuite être appliqués sur toutes les parties de métal nues.  
Nous vous suggérons de réaliser ces opérations à cette étape afin que l'ensemble puisse sécher pendant que vous vous occupez de l'étape suivante.

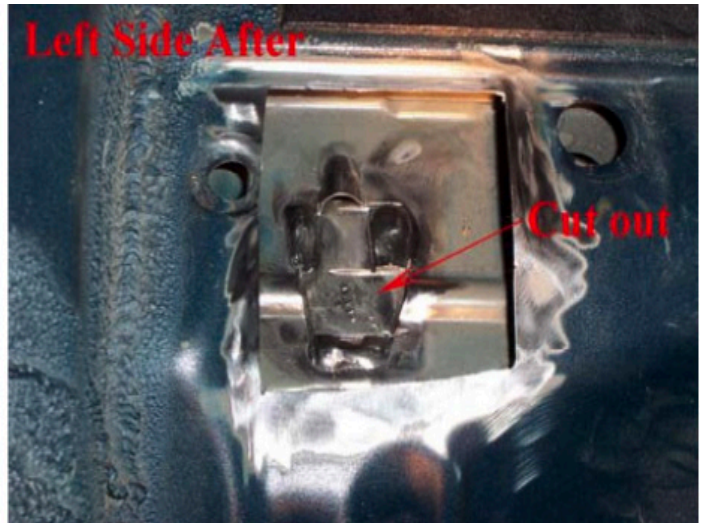
Retirez l'intérieur du coffre pour accéder à la partie supérieure de l'ancrage du train arrière.  
C'est là que la première fissure dans la tôle est constatée en règle générale, dans un emplacement qui n'est pas visible clairement.



À l'intérieur de chaque découpe, vous verrez trois soudures en rosette. Découpez une section de la tôle entre les trois soudures «en forme de triangle» (voir la photo ci-dessous). Ce travail est à effectuer car les trois points de soudure n'ont pas une surface suffisante pour supporter la charge qui y est placée ; ceci augmentera la surface et réparera également les fissures qui sont peut-être déjà présentes.

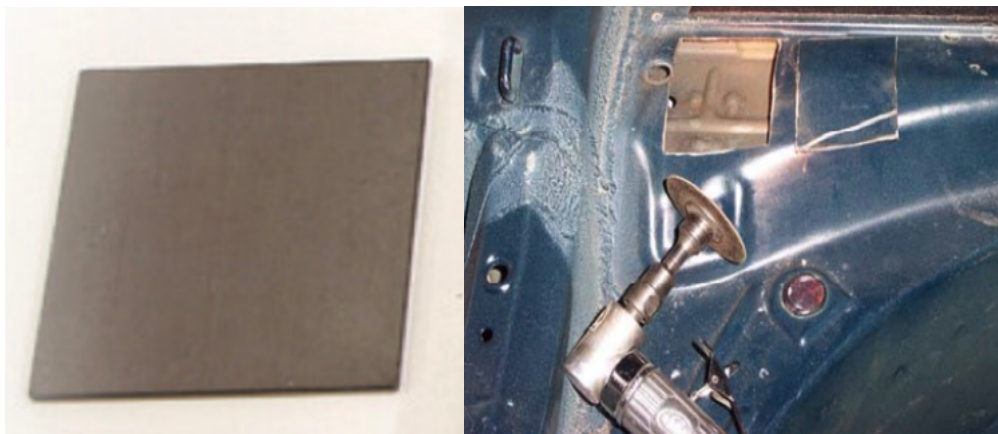
Astuces:

- A. Nettoyez la tôle intérieure avant d'effectuer la découpe. La soudure sera facilitée par la suite.
- B. Vous pouvez utiliser une meuleuse d'angle ou un disque à tronçonner déjà utilisé et donc plus petit en diamètre pour vous faciliter le travail.



Soudez la tôle supérieure à la tôle inférieure autour de la zone que vous venez de découper. Si des fissures sont déjà présentes dans la tôle dues à la fatigue du châssis, soudez-les à ce stade. Nettoyez ensuite les résidus de soudure et la peinture brûlée. Apprêt et peinture devront ensuite être appliqués sur toutes les parties de métal nues.

Refermez ensuite le trou du fond de coffre soit à l'aide des tôles carrés fournies, soit avec la tôle d'origine précédemment découpée.



Remontez la suspension arrière comme indiqué dans le manuel de réparation à une exception près :

- lors de l'installation de la traverse aluminium sur Série 3 ou celle en acier sur M3, il faudra utiliser les deux entretoises fournies dans le kit.

**Attention** : Si vous n'utilisez pas les entretoises, vous risquez de fissurer la traverse car elle ne sera plus correctement positionnée. Il faut en effet rattraper la hauteur des tôles soudées.

Déposez une petite noisette de silicone entre la traverse et l'entretoise afin de la coller. Ceci permet de la laisser en place lors d'un éventuel démontage.



Remontez l'intérieur du coffre et tous les autres composants que vous avez retirés de la voiture.

N'oubliez pas d'effectuer un réglage des trains roulants pour vous assurer d'une bonne géométrie.

**Un doute ? Une question ?**

N'hésitez pas à nous contacter au **03 67 10 19 75** ou par mail **contact@driftshop.fr**